

## 生活中的法律知识

### ～自行车与道路交通法～

王先生今天照常骑着自行车精神抖擞地往超市驶去。在路口左拐的时候，突然跑出来一个人，王先生想躲开那个人，但已经来不及。只见二者相撞，王先生连同自行车一道飞了出去。忍着疼痛



抬头望去，眼见一位老太太有气无力地倒在地上……这样的事情多少带有刺激性，但这绝非与您无关，而是无论什么时候、无论什么人都有可能碰上的自行车事故。我们平时对汽车是很小心的，但对于自行车或行人，却往往因为不觉得会发生大事儿而疏忽大意吧。然而，近来在城市地区，自行车与自行车相撞、自行车与路人相撞的事故频频发生，其中不乏死亡及重伤的例子。而据说大部分重大事故，都源于骑自行车的人没有遵守交通规则。好吧，那么就让我们来温习一下交通规则，做到远离交通事故，这是为了让自己既不做加害者，也不当受害人。

#### ○自行车可以行驶的路是

大家在骑自行车的时候，是走机动车道还是人行道呢？

法律规定，自行车与机动车是等同的（轻型车辆）。在机动车道和人行道分开的地方，自行车原则上需要靠机动车道（左边）行驶。

#### ○自行车可以在人行道上行驶的特殊情况是

在以下特殊情况下，自行车可以在人行道上行驶：

## 暮らしの中の法律

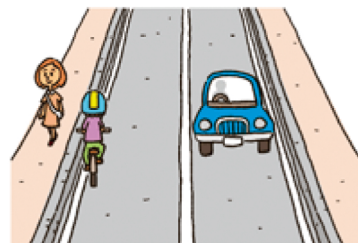
### ～自転車と道路交通法～

王先生はいつものように、この日も、自転車のペダルを颯爽と漕いでスーパーに向かっていました。角を左に曲がった瞬間、突然目の前に人が現れました。王先生は避けようとしたのですが、間に合わず、ぶつかった瞬間、自転車といっしょに道路に放り出されてしまいました。痛みをこらえて顔を上げると、目の前におばあさんがぐったりと横たわっています。ショッキングな話ですが、決して他人事ではありません。いつ、誰にでも起こりうる自転車事故の光景です。普段、自動車に対しては、注意を怠らないのに、相手が自転車や歩行者の場合、大した事故にはならないと油断してはいませんか。ところが、最近都市部では自転車同士、または自転車対歩行者の事故が増え、中には死亡や重症に至るケースがあるようです。重大事故の多くは、自転車側が交通ルールを守らなかったことが原因だと聞きます。さあ、交通ルールをおさらいして、災難を免れましょう。加害者にも被害者にもならないために。

#### ○自転車の通る道は

みなさんは自転車に乗る時、車道と歩道の

どちらを通っていますか。法律上、自転車は車と同じ車両（軽車両）



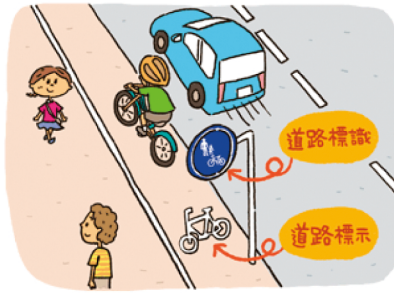
です。車道と歩道の区別があるところでは、車道（左端）を通行するのが原則です。

・ 人行道很宽，  
并设有允许自  
行车通行的路  
标

・ (虽然没有允  
许自行车通行  
的路标) 骑自行

车的人须为未满 13 周岁的孩童或 70 岁以上的  
老人或身体有残疾的人

・ 出于机动车道或交通情形而不得不走人行道  
(例如：修路)



### ○人行道上行人优先

在人行道上，行人是优先的。自行车行驶  
于人行道时，需要靠近机动车一边，并且须为  
可以立即刹住的速度。即使这样，如果妨碍行  
人行走时，须暂时停下。

### ○防止事故发生的的最最基本的原则

### ○自転車が歩道を通行できる例外は

例外として、次の場合は歩道を通行できま  
す。

・ 広い歩道で、道路標識等で自転車通行  
可と表示されている場合

・ (通行可の表示はないが) 自転車に乗る人  
が 13 歳未満の子どもか、70 歳以上の高齢  
者、または身体の不自由な方の場合

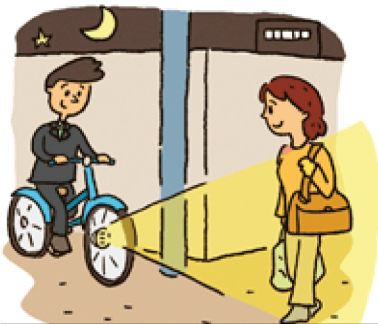
・ 車道や交通の状況からみてやむを得  
ない場合 (例：道路工事中)

### ○歩道は歩行者優先

歩道は歩行者優先です。自転車が歩道を通  
行するときは、車道寄りの部分をすぐに止  
まれる速度で通行しなければなりません。

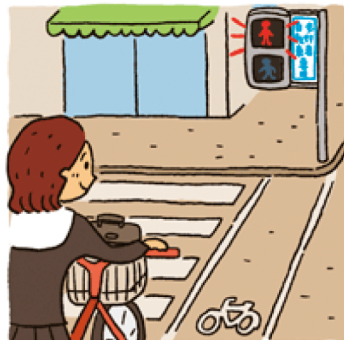
それでも、歩行者の通行の妨げになるよう  
なら、一時停止しなければなりません。

### ○事故防止のための基本中の基本ルール



よみち おとうか  
夜道の無灯火はダメ!

夜间行驶时必须打开车灯!



しんこうおし  
信号無視もダメダメ!

不得闯红灯!



こうさてん かなら  
交差点では必ず一時停止!

在路口必须停下来确认左右有无行人!

イラスト 出典：政府広報オンラインお役立ち情報「知ってる? 守ってる? 自転車利用  
の交通ルールとマナー」

插图源自：政府有益信息在线宣传 “知道了吗? 遵守了吗? 自行车交通规则与礼仪”