

# 生活情報 Жизненная информация

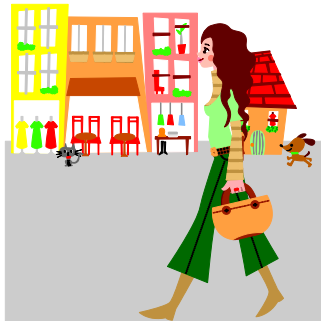
## 「ひったくり事件」

«Происшествие, связанное с хиттакури (Вор, выхватывающий вещи)»

近年、ひったくり事件が多発しています。自分だけは大丈夫と思いませんか？ひったくり犯人は、そんなあなたを狙っているのです！

### ひったくりの手口

ひったくりの犯人は、人通りの少ない場所をよく知っています。そして、手に持ったり、肩にかけた通行人のカバンを狙うのです。特に荷物をもつ高齢者や女性にのみターゲット



トを絞る傾向があります。現に、ひったくり被害の特徴は被害者の92%が女性です。被害の最も多い時間帯は、22時から24時までの間、次いで20時から22時までの間となっています。ひったくりの犯人は、人目の少ない通りでお年寄りなどが歩いてくるのを待ち伏せます。そして、ターゲットが現れると、バイクなどで近づき、強引にカバンなどをひったくってスピードをあげて逃げていきます。

しかも、ヘルメットをかぶっているので、人相を知られることもないのです。

また自転車のカゴにカバンを入れて走っていても安心できません。

カゴからカバンを簡単にひったくり逃走します。

В последнее время часто происходит происшествие, связанное с хиттакури (вор, выхватывающий вещи).

Не думаете ли, что только с Вами ничего не случится? Вот именно на Вас и будет покушаться преступник хиттакури!

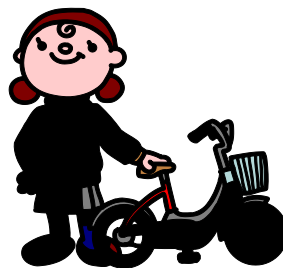
### Приёмы действия хиттакури

Преступник хиттакури хорошо знает не очень людные места. Затем выжидает удобный момент, чтобы вырвать у прохожих сумки с рук или сумки через плечо.

Особенно наблюдается такая тенденция, что объектом являются только престарелые люди или женщины, которые хоть и своруют у них, но не догоняют их вслед. Характерность преступления хиттакури в том, что 92% пострадавших составляют женщины. Больше всего покушаются в вечернее и ночное время, то есть, с 22:00 до 24 часов, затем с 20:00 до 22:00 часов.

Преступники хиттакури поджидают престарелых людей на дорогах, где небольшая проходимость людей. Затем, когда появляется объект, приближаются на мотоцикле или на чём-нибудь, насильственно вырывают сумку и убегают на большой скорости.

К тому же преступник в шлеме, поэтому не смогут опознать черты лица. Кроме того, нельзя быть спокойным даже в том случае, когда едете на велосипеде с сумкой в корзине. Запросто сворует сумку из корзины и убежит.



## ひったくり犯人が狙う人

◎カバンを車道側に持って歩いている人  
(徒歩で被害にあった人のうち、66.3%がカバン等を車道側に所持していた)

◎現金を下ろして金融機関等から出てきた人

◎歩きながら携帯電話でメールや通話をして、周囲を警戒してない人

◎自転車カゴにカバンを入れ、ひったくり防止ネットなどを付けずに走行している人(自転車利用で被害にあった人のうち、92.7%がカバン等を前カゴに入れていた状態で被害にあいました)

## ひったくり被害にあわないために

ひったくり犯から身を守るために、まず人通りの少ない道はなるべく避けるようにしましょう。やむをえず暗い道や人通りの少ない道を通るときは、カバンを抱えるように持つなど、ひったくり狙われないような工夫が大切です。

ハンドバッグ等の所持品を持つ位置を車道側(自動車やオートバイなどが通る側)とは反対の方(建物側や壁側)に持つようにし、胸にしっかり抱えたり、タスキ掛けにするなど、常にカバンの持ち方を意識しましょう。これは犯罪者がバイクなどで近づいてきても、荷物をつかみづらい状態になるからです。

犯罪者に対して「やりづらい」と思わせることが防犯のポイントです。

## Те, на кого покушается преступник

### хиттакури

◎Пешеходы, носящие сумки со стороны проезжей части дороги (Среди пострадавших 66.7% пешеходов сумки и прочие вещи носили со стороны проезжей части дороги.)

◎Те, кто снимают деньги и выходят из финансовых органов и так далее.

◎Те, кто на ходу по сотовому телефону разговаривают или общаются по электронной почте и не остерегаются окружающих.

◎Те, кто ездят на велосипеде, положив сумку в корзину без защитной сетки (Из тех, кто ездил на велосипеде, 92.7% людей пострадали тогда, когда сумку и тому подобное везли в передней корзине).

## Для того, чтобы не пострадать от хиттакури

Для того, чтобы защититься от преступников *хиттакури*, прежде всего, постарайтесь избегать дороги, где мало прохожих. Когда вынуждаются идти по неосвещённой или безлюдной дороге, то очень важно быть бдительными, чтобы не покушались на Вас, то есть, нужно двумя руками обхватить сумку и так далее.

С какой стороны нужно держать личные вещи, например, сумочку и тому подобное (со стороны проезжей части велосипедов или мотоциклов и т. д.), то старайтесь держать с противоположной стороны (со стороны здания или стены). И постоянно не забывайте о сумке, правильно держите или нет, то есть, нужно двумя руками обхватить сумку или повесить через плечо и так далее. Этот способ для преступника будет неудобным состоянием схватить вещь, хоть и приблизится на мопеде и так далее.

Дать понять о том, что «неудобно воровать», для преступника является важным пунктом предупреждения преступления.

Также, после того, как снимете деньги в автомате

また、コンビニエンスストアのATM  
や金融機関等で現金を下ろした後は、誰か自  
分の後をつけていないか時々振り返るなど  
警戒が必要です。

夜間の帰宅は、遠回りでも明るくて人通  
りのある道を選びましょう。

歩きながら音楽を聞いたり、携帯電話で  
メールや通話をするのも注意が散漫になり  
やすいので控えましょう。自転車の場合、ひ  
ったくりはオートバイ・自転車で追い越しざ  
まにひったくるケースがほとんどです。後方  
からバイクや自転車が近づいてきたら、立ち  
止まって相手を確認するなど、警戒するよう  
にしましょう。特に18時から24時までの  
間は要注意です。

ひったくり犯人は一旦通り過ぎた後、再  
度近づいて犯行に及ぶ場合もあります。自転  
車のカゴに「ひったくり防止ネット」や「ひ  
ったくり防止カバー」を取り付けるのもいい  
でしょう。

### 間違った防犯対策は危険

カバンを自転車のハンドルにかけたり、カ  
バンの取っ手を手に巻きつけることを防犯対  
策と考えて実践している人がいますが、この  
ような方法で確かにカバンは盗まれにくく  
なっていますが、被害時に転倒する可能性  
が高くなって危険です。特に、カバンを自転  
車のハンドルにかけていた場合では、3人に  
1人が転倒しており、ケガをする危険性が高  
くなります。「ひったくり防止カバーを活用  
する」「カバンを車道と反対側に持つ」「カバ  
ンを持っている側の建物等とのスペースをな  
くす」という防犯対策をするようにしまし  
ょう。

ATM *комбини* (небольшой круглосуточный  
супермаркет) или финансовых органах и так далее,  
необходимо проявлять бдительность, например,  
иногда оглядываться, опасаясь, не преследует ли Вас  
кто-нибудь и прочее.

При возвращении домой в ночное время,  
выбирайте освещённую улицу и где много  
прохожих людей, хотя будет дальним путём.

Когда Вы на ходу слушаете музыку,  
разговариваете по сотовому телефону или  
пользуетесь электронной почтой, то не сможете  
сосредоточить внимание, так что постарайтесь  
воздержаться. Когда люди проезжают на велосипеде  
преступники выхватывают, в основном, обгоняя на  
мотоцикле или велосипеде. Если сзади  
приближается мопед или велосипед, то старайтесь  
настораживаться, то есть, приостановиться и  
уточнить, кто едет сзади. Особенно надо быть  
бдительными с 18:00 до 24:00 часов.

Бывает и так, что преступник хиттакури один раз  
проедет мимо, затем может приблизиться и  
покушаться снова. Хорошо бы велосипедную  
корзину накрыть «защитной сеткой» или же  
«защитным чехлом» от *хиттакури*.

### Опасно применять ошибочную меру предосторожности

Некоторые люди вешают сумку на руль  
велосипеда или ручку сумки обмотают на свою  
руку, считая это мерой предосторожности, но очень  
опасно тем, что во время покушения могут упасть с  
велосипеда, хотя конечно, подобным способом  
нелегко украсть сумку. Особенно, когда сумка  
висит на велосипедном руле, есть большая  
опасность в том, что могут получить травму, так как  
с велосипеда падал каждый третий пострадавший.  
Постарайтесь соблюдать такие меры  
предосторожности, как «Пользоваться защитным  
чехлом», «Держать сумку с противоположной  
стороны от проезжей части дороги», «Ходить мимо  
зданий так, чтобы между сумкой и стенами здания  
не было расстояния».

## ひったくり被害にあってしまったら

もしも、被害にあってしまったら<sup>おおこえ</sup>大声を<sup>あ</sup>上げて<sup>しゅうい</sup>周囲<sup>し</sup>の人に知らせ、<sup>ひやくとう</sup>すぐに110<sup>ばんつうほう</sup>番通報<sup>ばんつうほう</sup>しましょう。

できるだけ<sup>はや</sup>早い通報<sup>けんきよ</sup>が犯人<sup>けんきよ</sup>検挙<sup>けんきよ</sup>につながります。

犯人<sup>おほ</sup>の特徴<sup>くわ</sup>をできるだけ<sup>おほ</sup>覚えておき<sup>くわ</sup>詳しく<sup>くわ</sup>伝えてください。

例えば犯人<sup>なんばー</sup>が乗っていたバイク<sup>な</sup>のナンバー<sup>ばんばー</sup>プレート<sup>ふれーと</sup>やバイク<sup>いろ</sup>の色、ヘルメット<sup>いろ</sup>の色、犯人<sup>ようふく</sup>の洋服<sup>に</sup>の色、逃げた<sup>ほうこう</sup>方向<sup>ほうこう</sup>など、できる限り<sup>かぎ</sup>詳しく<sup>くわ</sup>伝えることが大切です。

ひったくりは、ちょっとした<sup>こころ</sup>心<sup>み</sup>がけで未然<sup>ぜん</sup>に防<sup>ま</sup>ぐことができます。

外出<sup>がいしゅつ</sup>する時は常に「ひったくり<sup>あ</sup>に遭<sup>あ</sup>うかもしれない。遭<sup>あ</sup>わないようにしよう。」という<sup>こころがま</sup>心<sup>こころがま</sup>構<sup>たいせつ</sup>えをしておくことが大切です。

ひったくられたカバン<sup>くれじつとか</sup>の中にクレジット<sup>くれじつとか</sup>カード<sup>ど</sup>、運転<sup>うんてんめんきょしょう</sup>免許<sup>めんきょしょう</sup>証<sup>みぶんしょうめいしょ</sup>、身分<sup>みぶんしょうめいしょ</sup>証明<sup>めいしょ</sup>書<sup>めいしょ</sup>などが入<sup>はい</sup>っていた場合、再<sup>さいはっこう</sup>発行<sup>てつづ</sup>の手<sup>て</sup>続<sup>て</sup>きなど手<sup>て</sup>間<sup>ま</sup>がかかるほか、それら<sup>あくよう</sup>を使<sup>あ</sup>われて悪<sup>あ</sup>用<sup>よう</sup>されるなど更<sup>さら</sup>なる被害<sup>あ</sup>にあうこともあります。

普段<sup>ふだん</sup>から防<sup>ま</sup>犯<sup>はん</sup>対策<sup>たいさく</sup>を心<sup>こころ</sup>がけ、被害<sup>あ</sup>にあわないように<sup>あ</sup>しましょう。(1)

## Если вор выхватил у Вас вещь

Если вор выхватил у Вас вещь и сбежал, то сразу сообщите по номеру 110, закричав во весь голос, чтобы привлечь внимание окружающих людей.

По возможности срочное сообщение приведёт аресту преступника.

Старайтесь запоминать характерность преступника и рассказать подробнее.

Очень важно рассказать как можно подробнее, например, цвет мопеда и номерка, на котором сбежал преступник, цвет его шлема и одежды, а также направление, куда он сбежал.

Если постараться, то преступление хиттакури можно предотвратить заблаговременно.

Когда выходите из дома, никогда не забывайте о том, что «Может быть вор выхватит сумку... . Надо как-то предотвратить».

Если в той сумке были кредитная карточка, водительские права, удостоверение личности, то на повторную выдачу требуется не только много хлопот, например, формальности и тому подобное, но и понесёте и другой ущерб, то есть, могут злоупотреблять ими и тому подобное.

Не забывайте всегда о мере предосторожности и старайтесь так, чтобы не пострадали.

(1)